

Geschäftsbericht 2019

Spitex Sarganserland



Überall für alle

SPITEX

Sarganserland

Für Ihre Drucksachen

Von der Visitenkarte bis zum Katalog!

GOLDI  **DRUCK**

GÖLDI DRUCK Tel. 081 720 42 00
St. Gallerstrasse 34 info@goeldi-druck.ch
7320 Sargans www.goeldi-druck.ch

Inhaltsverzeichnis

Jahresbericht des Präsidenten	2
Jahresbericht der Geschäftsführerin	5
Eckwerte der Spitex Sarganserland	8
Personelles	9
Dienstjubiläen	9
Pensionierung	9
Abschlüsse	9
Grademix / Stellenplan	10
Weiterbildung	11
Jahresbericht Teamleitung Mitte	12
Jahresbericht Sekretariat / Administration 2012–2019	14
Jahresbericht Ausbildung 2019	15
Jahresbericht Lotsendienst	16
Jahresbericht Psychiatrische Pflege	18
Jahresbericht Hauswirtschaft und Pflegehilfe	19
Statistiken	20
Geleistete KLV-Stunden in den Gemeinden 2016–2019	20
Geleistete Nicht-KLV-Stunden in den Gemeinden 2016–2019	21
Monatlicher Verlauf der Pflege-, Betreuungs- und Hauswirtschaftsleistungen	22
Bericht der Leiterin Verwaltung	23
Finanzen	23
Kommentar zur Bilanz	23
Kommentar zur Jahresrechnung	23
Spendenfonds	24
Budget 2020	26
Spendenfonds	27
Investitionen	27
Bilanz per 31.12.2019 mit Vorjahr (Betrieb und Spendenfonds)	28
Aktiven	28
Passiven	29
Erfolgsrechnung 01.01. bis 31.12.2019 mit Budget 2020	30
Ertrag	30
Aufwand	31
Erfolgsrechnung 01.01. bis 31.12.2019 mit Budget 2020 und Subventionen	32
Spendenfonds	32
Revisionsbericht	33
Die Spitex Sarganserland auf einen Blick	34
Organigramm der Spitex Sarganserland	34
Tarifliste	35
Öffnungszeiten und Erreichbarkeit der Filialen	36
Impressionen aus dem Spitex-Alltag	37
Spendenliste	39

Jahresbericht des Präsidenten



Erich Büsser

Am 24. April 2019 durfte ich die Nachfolge von Peter Kalberer als Präsident der Spitex Sarganserland übernehmen. Ich danke Peter Kalberer an dieser Stelle dafür, dass er die Spitex Sarganserland ruhig, überlegt und mit grossem Einsatz durch zeitweise turbulente Zeiten geführt hat. Ich durfte von ihm einen gut organisierten Verein und einen leistungsfähigen Betrieb mit hochkompetenter Leitung sowie motiviertem Personal übernehmen. Eine gut funktionierende Zusammenarbeit im Vorstand, mit den Gemeinden und mit der Geschäftsleitung ist für den Erfolg unserer Nonprofit-Organisation von zentraler Bedeutung

Ziele 2019

Für das abgelaufene Vereinsjahr hatte sich der Vorstand folgende strategischen Ziele gesetzt:

Prüfung des Projekts Nachtstruktur

Zukünftig soll die Spitex Sarganserland auch während der Nacht Pflegeleistungen anbieten können. Dank eines Nachtdienstes können Betagte länger in ihrem vertrauten Zuhause leben und er bietet Sicherheit, Unterstützung sowie Entlastung in schwierigen Lebenslagen für die Klientel sowie deren Angehörige. Bei der Erarbeitung und Planung des Nachtdienstes wurden Synergien mit dem Alterszentrum Castelsriet Sargans geprüft und eine Zusam-

menarbeit vereinbart. Der Spitex-Vorstand und die Gemeinden haben das Projekt für drei Jahre genehmigt, die Pilotphase startet am 1. April 2020.

Steigerung der Verrechenbarkeit

Die Verrechenbarkeit lag 2019 mehr als ein Prozent höher als im 2018. Gründe dafür sind Effizienzsteigerungen in verschiedenen Bereichen. Unter anderem trugen das Ausleihen von Personal an das Pflegezentrum Mels und die Spitex Buchs sowie die Zusammenarbeit mit dem Personal der Firma betreuungsspezialist.ch zur Effizienzsteigerung bei.

Künftige Zusammenarbeit mit der Beratungsstelle «Leben im Alter Sarganserland»

Der Zweckverband Pflegezentrum Sarganserland hat den Auftrag, die Entwicklung des stationären Langzeitpflegeangebotes in der Region zu planen und zu koordinieren und die Zusammenarbeit der ambulanten und stationären Angebote in der Region Sarganserland zu fördern und zu koordinieren. Das Teilprojekt «Leben im Alter Sarganserland (LiAS)» bezweckt die Schaffung einer unabhängigen regionalen Beratungs- und Informationsstelle Alter zu Fragen der stationären, ambulanten und intermediären Versorgung. Die Sarganserländer Gemeinden haben der Spitex mitgeteilt, dass das Projekt Langzeitpflege im Sarganserland ins Stocken geraten, bzw. die Zeit dafür noch nicht reif sei. Vorstand und Geschäftsführung der Spitex erachten insbesondere eine Zusammenarbeit bei der Ausbildung und der Planung von gemeinsamen Weiterbildungen für das Personal als wichtig. Im 2019 organisierte die Spitex deshalb Weiterbildungen zum Thema Diabetes und Palliative Care an denen auch viele Mitarbeiter aus anderen Gesundheitsinstitutionen des Sarganserlandes teilgenommen haben. Die Zusammen-

arbeit mit den Alterszentren Sargans, Flums und Walenstadt sowie dem Pflegezentrum Mels ist generell sehr gut.

24-Std.-Betreuung

Die Spitex Sarganserland beobachtete in den letzten Jahren eine zunehmende Nachfrage nach einer 24-Std.-Betreuung zu Hause und die Entstehung von Betreuungs- und Pflegefirmen, die in grosser Anzahl ihre Dienstleistungen anbieten. Diese Organisationen erbringen ergänzende Dienstleistungen zur Spitex, eine gute Zusammenarbeit ist für das Wohl der gemeinsamen Klienten aber sehr wichtig. Oft werden Betreuungsfirmen von Angehörigen via Internet gesucht und gefunden, eine Prüfung der Eignung der Betreuungspersonen und der Qualität der Arbeit ist dann oft schwierig. Die Spitex hat deshalb mit der Firma betreuungsspezialist.ch eine Zusammenarbeitsvereinbarung getroffen. Diese Firma arbeitet auch mit der Spitex Mittleres Toggenburg zusammen. Die Anstellungsbedingungen der Migrantinnen entsprechen den Richtlinien des Amtes für Wirtschaft. Die Zusammenarbeitsvereinbarung mit der Betreuungsfirma wurde gemäss den Empfehlungen des kantonalen Spitexverbandes entwickelt und von diesem eingesehen. Diese Form der Zusammenarbeit hat sich bewährt, die Erfahrungen von Spitex und ihrer Klientel sind bisher positiv. Natürlich steht es auch jeder anderen Betreuungsfirma frei, zu denselben Bedingungen mit der Spitex zusammenzuarbeiten.

Zusammenarbeit mit den Gemeinden

Vertreter des Spitex-Vorstandes treffen sich periodisch mit einer Delegation der Sarganserländer Gemeindepräsidenten am

sogenannten «Runden Tisch». Dieser Informationsaustausch mit Diskussion aktueller Themen und der Beantwortung offener Fragen hat sich auch im 2019 bewährt. Die Zusammenarbeit mit unseren Auftraggebern, den Gemeinden, ist sehr konstruktiv und basiert auf einem gegenseitigen Vertrauensverhältnis.

SIGA 2019

Aus meiner persönlichen Sicht war die Präsentation der Spitex an der SIGA im Mai 2019 ein Höhepunkt des letzten Jahres. Die Spitex hat sich der Bevölkerung sehr professionell, kompetent und sympathisch präsentiert. Der Stand stiess bei den Messebesuchern auf grosses Interesse.

Personal

Unser besonderes Augenmerk gilt den Mitarbeitenden. Gute Mitarbeitende sind schwer zu rekrutieren, der Fachkräftemangel wird sich aufgrund der demographischen Entwicklung noch verschärfen. Die Spitex Sarganserland bietet gezielt hochwertige Ausbildungsplätze an. Wir leisten damit einen wichtigen Beitrag zur Sicherung des künftigen Bedarfs an gutem Pflegepersonal. Um die besten Mitarbeitenden zu gewinnen und halten zu können, mittel- und langfristig hohe Kundenorientierung und laufende Innovation der Dienstleistungen zu realisieren, müssen wir aber auch kontinuierlich die Mitarbeiterorientierung erhöhen. Dazu zählen Anerkennung und Wertschätzung der Mitarbeitenden für ihre Arbeitsleistungen und eine aktive Förderung ihrer Entwicklung. Deshalb hat der Spitex-Vorstand beschlossen, im Jahr 2020 eine Befragung zur Mitarbeiterzufriedenheit durchzuführen. Wir erhoffen uns dadurch wertvolle Inputs und Anregungen für die Erhöhung der Attraktivität als Arbeitgeberin. Wir werden alles daransetzen.

zen, die Mitarbeiterzufriedenheit weiter zu steigern. Es soll für alle cool sein, bei der Spitex Sarganserland zu arbeiten!

Dank

Es ist mir ein grosses Anliegen, im Namen des Vorstandes unseren Mitarbeiterinnen und Mitarbeitern für die wertvolle Arbeit und das grosse Engagement im Jahre 2019 herzlich zu danken. Ich danke auch der Geschäftsleitung sowie meinen Kolleginnen und Kollegen vom Vorstand für die erfolgreiche, konstruktive und freundschaft-

liche Zusammenarbeit. Einen besonderen Dank gilt den Gemeinden für die angenehme Zusammenarbeit und die Wertschätzung der Leistungen der Spitex. Mein herzlicher Dank gilt auch unseren treuen Vereinsmitgliedern, die einen wichtigen Beitrag für unsere Spitex leisten. Schliesslich bedanke ich mich bei allen Klientinnen und Klienten, für die wir unsere sinnstiftende Arbeit leisten dürfen.

Sargans, im März 2020

Erich Büsser
Präsident Spitex Sarganserland

Bericht der Geschäftsführerin



Vreni Britz

*Mut steht am Anfang des Handelns,
Glück am Ende.*

Demokrit

Drei neue, interessante Projekte jedoch auch enorme Leistungsschwankungen prägten das Jahr 2019 bei der Spitex bedeutend. Die Erstellung der Konzepte für den Nachtdienst, dessen Planung und die Personalrekrutierung dafür, die Präsenz der Spitex an der SIGA sowie die Zusammenarbeit mit der Firma betreuungsspezialist.ch haben das Jahr 2019 sehr interessant, abwechslungsreich und spannend gestaltet. Die extremen Leistungsschwankungen konnten die Mitarbeitenden mit besonderem Engagement über das ganze Jahr auffangen und somit dafür sorgen, dass wir dem Leistungsauftrag jederzeit nachkommen konnten. Die Minusstunden im ersten Halbjahr belastete einige Mitarbeitende mehr als die Überstunden zuvor. Die freigesetzten Personalressourcen konnten wir dem Pflegezentrum Mels mit einem Pflegefachmann HF und einem Fachmann Gesundheit zur Verfügung stellen. Plötzlich, ab Juli stiegen die Leistungen wieder rapide an. Einige Mitarbeitende mussten auf ihre geplanten Freitage verzichten oder kurzfristig einspringen um diese schwierige Phase überbrücken zu können. Die gegenseitige Unterstützung zwischen den Teams war beeindruckend und bestätigt einmal mehr das sehr gut eingespielte Zusammenarbeiten. So konnten wir wieder einer benachbarten Spitex, die in per-

sonelle Notlage kam, kurzfristig personell aushelfen. Auf den Mut, sich auf Unvorhergesehenes und Neues einzulassen, die positive Einstellung sowie die enorme Flexibilität unseres Personals sind wir ganz besonders stolz.

Kader

Anfangs Jahr tagten die Kadermitarbeitenden in St. Gallen. Die Jahresziele wurden festgelegt. Diese wurden bezüglich Weiterbildungen, Demenzberatung, Nachtdienst, Marketing, Ausbildung und Personalmanagement gesetzt. An 5 Sitzungen arbeiteten die Kadermitglieder zielstrebig dafür, dass alle gesetzten Ziele erreicht werden konnten. Die Spitex Sarganserland ist in der komfortablen Lage, auf erfahrene und sehr kompetente Kadermitarbeitende zählen zu dürfen.

SIGA

Der erfolgreiche Auftritt der Spitex an der SIGA war eines der Highlights im Jahr 2019. Bewusst hat sich die Spitex jung, frisch und positiv präsentiert. Mit dem Alterssimulationsanzug und den dazugehörigen Brillen, die verschiedene Augenleiden simulieren, wurde der Stand der Spitex sehr attraktiv und gut besucht. Besonders die Handschuhe, die mit Strom einen Tremor, resp. Verlust der Kontrolle über die Bewegungen in den Fingern simulieren, waren von grossem Interesse. Junge und Wagemutige standen dafür Schlange. Das Interesse am Arbeitsplatz Spitex, wie aber auch an den Unterstützungs- und Entlastungsmöglichkeiten war gross.

Nachtdienst

Das Konzept des geplanten Nachtdienstes der Spitex basiert auf der Grundlage einer Zusammenarbeit mit dem Alterszentrum Sargans. Die Mitarbeitenden der Spitex begrüßen es sehr, bald einen Nachtdienst einrichten zu können und so dem zunehmenden Bedarf nach Pflege in der Nacht nachkommen zu können. Sie erklärten sich bereit, die Einrichtung des Nachtdienstes aktiv zu unterstützen. Die Arbeit im Nachtdienst ist jedoch nicht sonderlich gefragt. Dies zeigt sich bei der schwierigen Rekrutierung von geeignetem Pflegefachpersonal für die Nachtarbeit. Das Interesse an den neu geschaffenen Stellen für die Nachtarbeit war dementsprechend bescheiden. Aufgrund der mangelnden Bewerbungen wurde die Umsetzung resp. der Start des Nachtdienstes auf 1. April 2020 verschoben. Der Nachtdienst eröffnet bei der Spitex weitere Möglichkeiten. So können zukünftig die Notrufdienste (Notrufknöpfe) auf die Spitex zurückgreifen. Auch sollten zukünftig Sicherheitsaspekte in der Nacht weniger oft der Grund für den verfrühten Eintritt in eine Langzeitpflegeeinrichtung sein.

Zusammenarbeit mit dem Betreuungsspezialist

Dass die Spitex es wagt, diese Zusammenarbeit mit einem privaten Anbieter von Betreuungsdienstleistungen einzugehen, ist die Antwort, dass zunehmend Pflege- und Betreuungsfirmen im Sarganserland tätig werden und einige nicht seriös arbeiten. Die koordinierte Zusammenarbeit mit dem privaten Betreuungsleistungsanbieter hat besonders in der zweiten Hälfte des Jahres einiges verändert. Erleichternd war, dass die Zusammenarbeitsverträge gemeinsam mit der Spitex Mittleres Toggenburg und dem Spitexverband SGIARIAI

erarbeitet worden sind. Mitarbeitende der Spitex haben im Sinne der Klientel gelernt in neuer Form mit Care-Migrantinnen und Care-Migranten tätig zu sein. Dies mit dem Grundsatz, dass die Spitex den pflegerischen Lead inne hat und somit Einfluss auf die Gesamtsituation nehmen kann. Familien, die sich eine Betreuung rund um die Uhr einrichten wollen, hatten bisher keine kompetente Ansprechpartnerin, suchten oft im Internet und konnten kaum seriöse von unseriösen Firmen unterscheiden. Der Preis der Betreuungsdienstleistung ist dann leider oft auswahlentscheidend. Meist wird nicht daran gedacht, dass das kostengünstigere Angebot allenfalls zu Ungunsten der Care-Migrantinnen geht. Das Ziel der Zusammenarbeit zwischen Spitex und dem Betreuungsspezialist schafft ein Angebot, das seriös und zudem kostengünstig ist. Besonders wichtig ist der Spitex und dem Betreuungsspezialist, dass dem Bedürfnis ihrer Klientel Rechnung getragen wird, eine angepasste, qualitativ gute Pflege und Betreuung erbracht werden kann und den jeweiligen Care-Migrantinnen und Care-Migranten ein gutes Umfeld geschaffen wird. Die Zusammenarbeit hat sich schon im ersten Halbjahr bewährt.

Teilnahme an internationaler Studie

Drei sehr engagierte Pflegefachfrauen der Spitex haben sich an einer internationalen Studie beteiligt. Sie haben nach genauester Anweisung und nach intensiver Schulung bei einer Klientin mit einer seltenen Stoffwechselerkrankung Blut entnommen, dieses zentrifugiert und für die Weiterreise auf Übersee vorbereitet. Weiter haben die Pflegefachfrauen die Verabreichung von Lebensmitteln und Getränken auf genaue Tageszeiten begleitet und somit dafür gesorgt, dass dieser Teil der Studie erfolgreich durchgeführt werden konnte. Sich

auch an wissenschaftlichen Untersuchungen zu beteiligen und somit Menschen die an sehr seltenen Krankheiten leiden unterstützend zu helfen, war der Anlass, sich auf diesen Auftrag einzulassen. Das Feedback der beteiligten Firma und der involvierten Wissenschaftler bzw. Ärzte war sehr wertschätzend und positiv.

Dank

Die Weiterentwicklung der Spitex Sarganserland ist nur dann möglich, wenn alle Beteiligten auf künftige Herausforderungen eingerichtet sind. Das bedingt, sich an Neues heranzuwagen. Dies gelingt, wenn der Mut zur Veränderung und zu Neuem stärker ist, als die Angst falsche Entscheide zu treffen. Es freut mich ganz besonders, dass diese positive Haltung im letzten Jahr bei der Spitex Sarganserland auf verschiedenen Ebenen spürbar war und alle am gleichen Strick gezogen haben.

Meinen ersten herzlichen Dank richte ich an alle Mitarbeitenden der Spitex Sarganserland. Sie haben im letzten Jahr die ex-

tremen Leistungsschwankungen bewältigt und mit ihrer Arbeit im Sinne unserer Klientel und deren Angehörigen beste Arbeit geleistet. Alice Hobi, meiner sehr geschätzten Geschäftsleitungskollegin und Verwaltungsleiterin danke ich besonders für die konstant gute und vertrauensvolle Zusammenarbeit und für ihr Durchhaltevermögen in einer für sie sehr arbeitsintensiven Zeit. Ein weiteres Dankeschön gilt unserem Präsidenten Erich Büsser. Sein Interesse, die Spitex in eine positive und sichere Zukunft zu führen, ist für die Geschäftsleitung unterstützend und motivierend. Ich danke dem gesamten Vorstand der Spitex Sarganserland für die konstruktive Zusammenarbeit und ihr Interesse, dass sich unsere Spitex weiterentwickeln kann.

Weiter danke ich der Ärzteschaft und den Verantwortlichen der Pflegeinstitutionen, Kliniken und Spitälern wie auch den Kontaktstellen unserer acht Gemeinden für die sehr gute Zusammenarbeit im letzten Jahr.

Vreni Britt
Geschäftsführerin Spitex Sarganserland

Eckwerte

- 3'403 Mitglieder haben die Spitex Sarganserland unterstützt
- 668 Klientinnen und Klienten (402 Frauen und 266 Männer)
Pflegerische Leistungen:
636 Klientinnen und Klienten
Betreuerische und hauswirtschaftliche Leistungen:
209 Klientinnen und Klienten
- 95'492 Klientenbesuche
- 594 Eintritte zur Spitex Sarganserland
- 486 Austritte von der Spitex Sarganserland
- 125 Mitarbeitende engagierten sich mit 67.95 Vollzeitstellen (Stand 31.12.2019)
- 269 Tage Weiterbildung wurden von den Mitarbeitenden besucht
- 124'493 total geleistete Stunden (verrechenbare und nicht-verrechenbare Stunden)
- 15'359 Stunden war das Personal unterwegs (Wegzeiten)
- 154 Stunden Alltagsgestaltung/ Betreuung



Personelles

Dienstjubiläen

Wir gratulieren den Jubilarinnen ganz herzlich zu ihrem Dienstjubiläum. Für die langjährige Treue zur Spitex Sarganserland danken wir ihnen von ganzem Herzen und freuen uns auf weiterhin gute Zusammenarbeit.

20 Jahre

Föllmi Bea
Kohler Barbara

15 Jahre

Schnider Tamara

10 Jahre

Kühne Bettina
Kühne Elsbeth

Pensionierung

Rudigier Ursula ist nach 13 Jahren bei der Spitex Sarganserland in den wohlverdienten Ruhestand getreten. Wir bedanken uns herzlich für die langjährige Treue und wünschen ihr alles Gute für den weiteren Lebensweg.



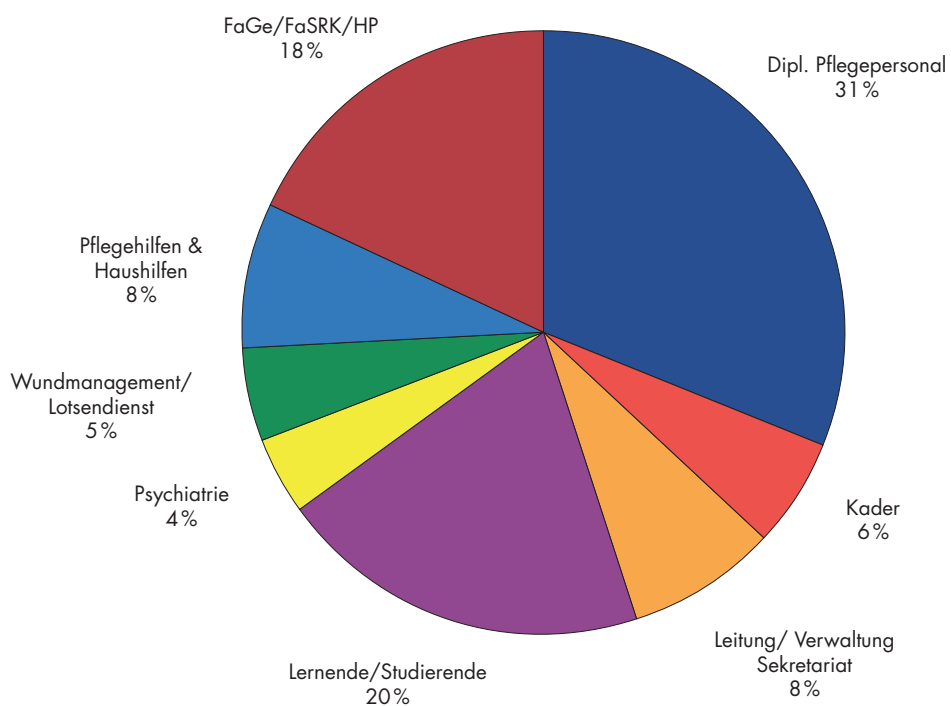
Abschlüsse

Von links nach rechts: Deborah Schneebeili, Leotrina Rahimaj (KV EFZ), Fiona Ott, Janine Kamper, Romina Huber. Wir gratulieren allen ganz herzlich zu ihrem erfolgreichen Abschluss als Fachfrau Gesundheit.

Stellenplan

	Anzahl Mitarbeitende	Vollzeitstellen
Dipl. Pflegepersonal	44	21.50
FaGe / FaSRK / HP	26	12.35
Pflegehilfen & Haushilfen	17	5.55
Wundmanagement / Lotsendienst / Aus. / QS	6	3.10
Psychiatrie	5	2.85
Lernende / Studierende	14	13.60
Leitung / Verwaltung / Sekretariat	8	5.10
Kader	5	3.90
Total	125	67.95

Grademix per 31.12.2019



Weiterbildung

Fort- und Weiterbildungsthemen	Anzahl Mitarbeitende	Anzahl Kurstage	Total Kurstage
Ausbildung und SVEB	4	0	39
Betreuung / Umgang mit Menschen mit Demenz	9	0	13
Bewegtes Lagern	2	1	2
CAS FH in Home Care	2	10	20
Case Management Family Care	1	10	10
Case Management Modul	1	5	5
Depression	3	1	3
Diabetes Update	24	1	24
Die Sprache des Körpers	3	1	3
Dipl. Betriebswirtin HF	1	2	2
Führungslehrgang Teamleitung	2	1	2
Gesundheitspolitik, Integrierte Versorgung	1	5	5
Kurs für Sicherheitsbeauftragte	1	2	2
Mangelernährung im Alter	2	1	2
Modul Betriebsleitung	1	17	17
NADA Ohrakupunktur Supervision	1	1	1
Palliative Care Kurse	13	0	33
Patientenverfügung	1	1	1
Pflegediagnostik	4	2	8
Pflegekongress für Altersmedizin	2	1	2
Pizolcare Schulungen	6	1	6
Projekt- und Chancenmanagement	1	5	5
Psychiatrie	4	1	4
RAI-Home-Care / RAI-HC	18	–	34
Sozialversicherungen	15	1	15
Stomapflege	4	1	4
Telefonische und schriftliche Beratung	1	1	1
VAC (Vacuum Assisted Closure)-Therapie	1	1	1
Venöser Zugang	2	1	2
Wundversorgung	2	0	3

Teamleitung Mitte



Franz Schlegel

Teilung des Team Mitte Sargans

Durch eine stetige Zunahme an Leistungsstunden vergrösserte sich das Team Mitte in den vergangenen Jahren laufend. Die enorme Anzahl von Mitarbeitenden und Auszubildenden brachte die Personalführung sowie die Dienst- und Einsatzplanung an den Rand ihrer Funktionsfähigkeit. Insbesondere die vielen Wechsel in den Einsätzen belastete Klientel wie auch Mitarbeitende zunehmend. Diese Umstände machten die Aufrechterhaltung der angestrebten Pflegequalität zu einer immer grösseren Herausforderung. Eine Teilung des Teams in zwei Planungsgruppen erwies sich als unumgänglich. Nach Auswertungen der geleisteten Pflegestunden bezogen auf die einzelnen Gemeinden entschlossen wir uns, die Planungsgruppen Team Mitte Gonzen (Sargans und Vilters) sowie Team Mitte Pizol (Mels und Wangs) zu bilden. Mit Gabriel Emmenegger und Daniela Eggenberger konnten wir zwei erfahrene wie auch kompetente Einsatzplanende für die Gruppenverantwortung gewinnen. Die Teilung des Teams in zwei Planungsgruppen brachte eine ganze Reihe an Anpassungen in unserem System Perigon mit sich. Durch die Mithilfe und das Engagement unserer erfahrenen Spezialistinnen und Spezialisten konnten wir am ersten September 2019 die Arbeit mit den zwei neu gebildeten Planungsgruppen erfolgreich und reibungslos beginnen.

Qualitätssicherung

Seit Juli 2019 stehen wir mit der Betreuungsorganisation betreuungs-spezialist.ch in einer Zusammenarbeits-Kooperation. Unseren Klientinnen und Klienten können wir nun Rund-um-Betreuung und professionelle Pflege aus einer Hand anbieten resp. vermitteln. Um die Methode und Funktion dieser Zusammenarbeit einfach aufzuzeigen, entwickelte ich ein grafisches Modell. Dies soll vor allem auch unserem Fachpersonal eine Hilfe sein, die resultierenden Arbeitsprozesse zu verstehen und anzuwenden. Als weiteres wichtiges Instrument erstellte ich eine Checkliste, die insbesondere unsere abklärenden Spezialistinnen und Spezialisten sowie die Einsatzplanung unterstützen soll, die Zusammenarbeit mit den Betreuerinnen und Betreuer richtig und einheitlich aufzugleisen. Weiter erstellte ich ein spezifisches Auswahlformular, das situationsbezogen festlegen soll, welche Pflegeleistungen in welchem Umfang abgerechnet werden können. Zusammenhängend dazu entwarf ich ein Verlaufsformular, auf dem diese Leistungen und die Leistungserfassung dokumentiert werden können. Als zentrales Element in der Zusammenarbeit mit dem betreuungs-spezialist.ch kann unser Supporteinsatz erachtet werden. Dieser wird in der Regel wöchentlich eingeplant und von unserem Fachpersonal durchgeführt. In einem ersten Schritt wird die von den Betreuerinnen und Betreuern geleistete Pflege auf deren

Qualität überprüft. Im Supporteinsatz wird aber auch auf das Wohlbefinden der Betreuerinnen und Betreuer eingegangen. Ihre Schwierigkeiten und Probleme sollen Gehör finden und ernst genommen werden. Ebenso sollen ihre Leistungen anerkannt und wertgeschätzt werden. Der Supporteinsatz soll die gute Zusammenarbeit fördern und auch dafür sorgen, dass die erbrachten Pflegeleistungen richtig abgerechnet und dokumentiert werden. Um das diesbezügliche einheitliche und qualifizierte Vorgehen zu fördern, erstellte ich ein entsprechendes Merkblatt.

Qualitätszirkel PizolCare

Seit zwei Jahren leite ich den Spitex-Qualitätszirkel der PizolCare. Diese Arbeit umfasst im Wesentlichen die Organisation und Leitung der viermal jährlich stattfindenden Qualitätszirkel QZ. Bei diesen QZ's treffen sich unsere Teamleitungen Pflege, die Wundexpertin und der Lotsendienst. Wir besprechen Schnittstellenprobleme oder allgemeine Probleme in der Zusammenarbeit mit den PizolCare-Ärzten, regionalen Spitälern, Kliniken und Heimen. Wir diskutieren bestimmte Fallbeispiele, welche für alle Teilnehmenden als Lernsituationen für die Praxis dienen sollen. Weiter thematisieren wir in diesen Meetings auftretende Störungen in unseren Arbeitsprozessen oder Vorkommnisse in unseren CIRS (Berichtssystem zur anonymisierten Meldung von kritischen Ereignissen). Ebenso geht es in diesen Sitzungen darum, medizinische oder pflegerische Fragen zu klären. Zu der Pflegekoordinatorin der PizolCare, Barbara Schneider, unterhalte ich regelmässigen Kontakt. Ich leite ihr gesam-

melte Problemmeldungen aus den QZ's oder von aktuellen Ereignissen weiter, welche von ihr innert nützlicher Frist behandelt und mit den Verursachern besprochen werden. Weitere Fixpunkte sind die Teilnahme an vorgeordneten Besprechungen mit dem CEO der PizolCare, Dr. Urs Keller, der Pflegekoordinatorin Barbara Schneider und der QZ-Leiterin Rheintal-Werdenberg, Luzia Dellai.

Weiterbildungen als Vorbereitung meiner neuen Aufgaben

Die Aufgaben einer Führungsperson im Gesundheitswesen werden zunehmend komplexer und anspruchsvoller. Neben Fachwissen werden betriebswirtschaftliches Wissen sowie Management- und Kommunikationskompetenzen verlangt.

Ich habe das Glück, dass mich der Betrieb bei meiner Ausbildung zum MAS FH in Management of Healthcare Institutions an der Kalaidos Fachhochschule Gesundheit unterstützt und ich mich damit für kommende Herausforderungen wappnen kann. 2019 absolvierte ich die Module Gesundheitspolitik und integrierte Versorgung, Family Care und Betriebswirtschaft. Ich erreichte das CAS FH in Care Management und das CAS FH in Management of Healthcare Institutions. Im Jahr 2020 werde ich die Module Qualitätsmanagement, Finanz- und Rechnungswesen sowie Projekt- und Changemanagement absolvieren.

*Franz Schlegel
Teamleiter Mitte und
QS-Verantwortlicher*

Sekretariat – Administration 2012–2019



Bea Grünenfelder

Dreh- und Angelpunkt, Triage der Spitex

Nach der Fusion zur Spitex Sarganserland im 2012 waren zwei Mitarbeiterinnen im Sekretariat beschäftigt. Die Arbeit und die vielen Veränderungen haben aber in kurzer Zeit mehr Stellenprozent gefordert. Aktuell arbeiten drei Sachbearbeiterinnen und eine Auszubildende KV im 1. Lehrjahr im Sekretariat. In der Buchhaltung und Personaladministration sind zwei Mitarbeiterinnen angestellt, die das Sekretariat bei grossem Aufwand oder während den Ferien und Abwesenheiten unterstützen. Stefanie Lamm ist zudem seit Ende 2019 als Assistentin der Geschäftsleitung eingesetzt.

Eine grosse Veränderung und Erleichterung für alle Mitarbeitenden war die Stundenerfassung mit den Tablets im Jahr 2015. Die Daten, die vorher handschriftlich erfasst werden mussten, konnten problemlos direkt in die Software übertragen

und für die Verrechnung kontrolliert werden.

Eine weitere, grosse Veränderung sowie eine Steigerung in der Effizienz brachte die elektronische Anmeldung «OPAN» (eingrichtet 2015). Bei den elektronischen Anmeldungen sind alle wichtigen und nötigen Informationen des Klienten direkt in unsere Software übertragbar. Zur Entlastung des Pflegepersonals wurde das Sekretariat zunehmend in die Pflegeprozesse eingebunden. Nebst der Triage und der Auskunftsfunktion übt das Sekretariat auch Beratungsfunktion aus. Pro Tag gibt es bis 80 Telefonanrufe.

Zurzeit ist im kaufmännischen Bereich eine Auszubildende im ersten Lehrjahr tätig. Zwei Frauen haben bereits erfolgreich ihre KV-Ausbildung absolviert und konnten mit grosser Freude auch weiterhin bei der Spitex angestellt werden. Der Wert der selbst ausgebildeten Mitarbeitenden ist für die Spitex unverzichtbar.

Bea Grünenfelder

Ausbildung 2019



Sonia Vidal



Bettina Mathis



Christina Thomi

«Ein Beruf ist das Rückgrat des Lebens»

Friedrich Nietzsche

Mit grosser Zufriedenheit blickt die Spitex Sarganserland erneut auf ein erfolgreiches Jahr im Bereich Ausbildung zurück.

Das Diplom zur Pflegefachperson HF konnte im März 2019 an drei Studierende überreicht werden: Nadine Bartholet, Durata Kjura und Dario Lippuner. Dario Lippuner arbeitet weiterhin bei der Spitex Sarganserland und arbeitete während der zweiten Jahreshälfte im Arbeitsverleih für das Pflegezentrum Mels. Der Eidgenössische Fähigkeitsausweis Fachfrau Gesundheit wurde im Juni 2019 an vier Absolventen überreicht: Romina Huber, Deborah Schneebeli, Janine Kamper und Fiona Ott.

Fiona Ott arbeitet in der Spitex Sarganserland bis im Februar 2020 und startet im März 2020 mit der Höheren Fachschule Pflege in einem anderen Betrieb. Zu den erfolgreichen Abschlüssen trugen auch die Berufsbildnerinnen Christina Thomi, Bettina Mathis und Janine Gmür bei. Herzlichen Dank den Berufsbildnerinnen für das Engagement und die einwandfreie Zusammenarbeit. Insgesamt acht Lernende Fachangestellte Gesundheit aus den Altersheimen Sargans, Walenstadt und Flums absolvierten im vergangenen Jahr in der Spitex Sarganserland ein einmonatiges Praktikum um medizinisch-technische Verrichtungen zu erlernen und zu praktizieren.

Diese Praktika wurden von den Praktikanten laut Evaluation sehr geschätzt.

Durch den gegenseitigen Austausch der Studierenden HF Pflege mit dem Altersheim Kirchbünste in Flums konnten die angehenden Diplomanden wertvolle Erfahrungen für ihr weiteres Studium sammeln. Zudem fanden die Lern-Transfer-Trainingstage grossen Zuspruch und erzielten eine positive Wirkung. Sie werden nach dem PBL Prinzip (Problemorientiertes Lernen) geführt, welches im Bildungszentrum Sarganserland angewendet wird. Lern-Transfer-Trainings werden weiterhin in der Spitex Sarganserland geführt und auch für externe Betriebe angeboten. Insgesamt sind in der Spitex Sarganserland 15 Lernende und Studierende in Ausbildung. Neue Eintritte für die Berufsausbildung Fachfrau Gesundheit im August 2019: Linette Bertsch und Chiara Hinder.

Für die wertvolle Unterstützung und die angenehme Kooperation im Bereich Ausbildung möchte ich mich bei der Geschäftsleitung Vreni Britt, Alice Hobi, beim Sekretariat sowie bei den Teamleitenden aus allen Filialen herzlich bedanken.

Auf ein weiteres spannendes und erfolgreiches Jahr freue ich mich mit grosser Zuversicht.

Sonia Vidal
Ausbildungsverantwortliche SVEB 3

Lotsendienst



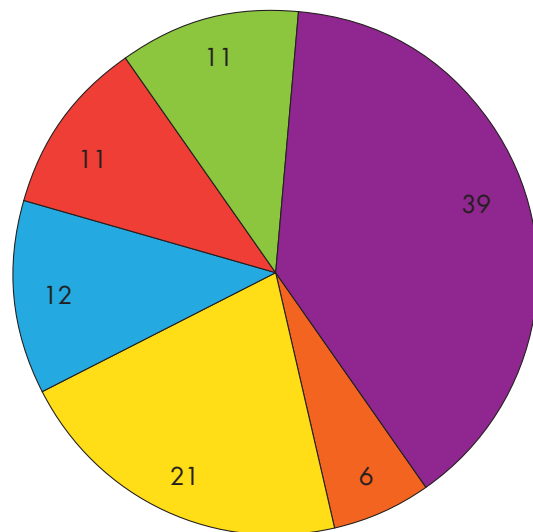
Claudia Bärtsch



Sarah Locher

Ein koordinierter Übertritt aus dem Spital, einer anderen Institution oder via Hausarzt zur Spitex ist für die Klientel, ihre Angehörigen aber auch für den Alltagsbetrieb der Spitex eine grosse Entlastung. Die beiden Pflegefachfrauen Claudia Bärtsch und Sarah Locher arbeiten von Montag bis Freitag an der Schnittstelle des Übertritts von Spital, Reha, Klinik etc. zur Spitex. Ein gut vorbereiteter Übertritt nach Hause verhindert einen unnötigen Wiedereintritt ins Spital und somit auch unnötiges Leid und Kosten. So kann beispielsweise die rechtzeitige Beschaffung von unterstützenden Materialien und Medikamenten nach Hause wie auch die kompetente Beratung der Klientel und ihrer Angehörigen durch sehr erfahrene Pflegefachpersonen vorgenommen werden. Der Lotsendienst verhindert ausserdem innerbetriebliche Störungen im täglichen Einsatz der Pflegefachpersonen der Spitex. Insgesamt 345 der 594 Übertritte zur Spitex wurde durch den Lotsendienst organisiert. Ab 2020 wird an mindestens ein bis zwei Tagen pro Woche eine zusätzliche Person in diesem Bereich tätig sein, weil die Agenda des Lotsendienstes oft aus allen Nähten geplatzt ist. Mit Luzia Tschirky, sie hat vor mehreren Jahren den Lotsendienst aufgebaut, wird dieser Dienst bestens besetzt sein.

Total Anmeldungen nach Organisationen



- 39% Spital
- 11% Arzt
- 11% Kliniken
- 12% Selbst
- 21% Angehörige
- 6% Diverse

Impressionen aus dem Spitex-Alltag



Personalausflug auf den Chäserrugg



Psychiatrische Pflege



Delia Schwarzmann

Zunehmend mehr Menschen in emotionalen Krisensituationen nehmen die Fachpflege unseres psychiatrischen Teams in Anspruch. Im letzten Jahr wurden rund 50 Personen sowie ihre Angehörige in der Förderung und Erhaltung ihrer psychischen Gesundheit unterstützt. Dabei leistete das Team Psychiatrie 5233 Stunden Pflege.

Die ambulante Psychiatriepflege findet ohne Ausnahme mitten in den Lebenssituationen der Klienten statt und orientiert sich an

ihren Ressourcen und Zielen. Sie ist daher höchst individuell und fordert flexibel einsetzbares Fachwissen und ein hohes Mass an Empathie. Ich bin als Teamleiterin stolz, diesem Anspruch mit fünf erfahrenen und kompetenten Pflegefachpersonen mehr als gerecht zu werden.

Es freut mich, dass auch die Nachfrage nach präventiver psychiatrischer Unterstützung zunimmt. Durch die vorausschauende und partnerschaftliche Zusammenarbeit mit ergänzenden Fachdiensten können höchst belastende Situationen in den meisten Fällen entschärft oder vermieden werden. Auch die Leistungen im Bereich der psychiatrischen Demenzpflege haben wie erwartet zugenommen. Umso erfreulicher ist es, dass wir dank unserer Fachbeauftragten für Demenz, Nadja Payr, auch diesen speziellen Bedürfnissen nachkommen können.

Delia Schwarzmann
Teamleiterin Psychiatrische Pflege



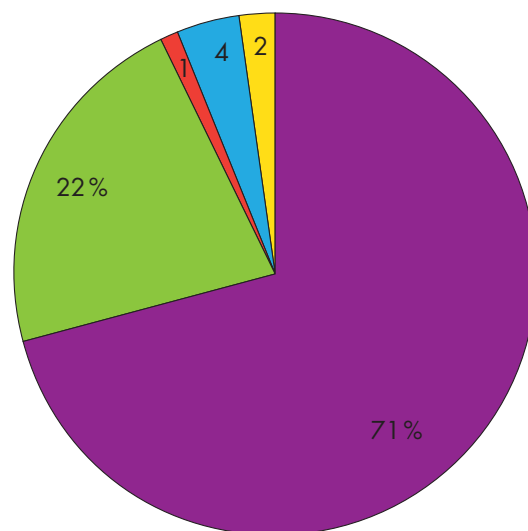
Hauswirtschaft und Pflegehilfe



Ramona Hegemann

Menschen wollen vermehrt bis ins hohe Alter zu Hause gepflegt und betreut werden. Die Anforderungen an die Pflege und Betreuung steigen stetig. Damit auch in Zukunft die Menschen zu Hause optimal versorgt werden können, muss die Pflege gestärkt werden. Die 16 Pflegehelferinnen SRK haben sich im letzten Jahr sehr flexibel gezeigt und sich auch punktuell weitergebildet. Dadurch konnten sie die Pflege-teams bestens unterstützen. Mit Angela Kohler konnte ich auf eine tolle Vertretung in der Einsatzplanung und der hauswirtschaftlichen Abklärung zählen.

Die Spitex Sarganserland hat mit Suhad Rassul, die das Qualifizierungsprogramm der REPAS in Zusammenarbeit mit dem Spitexverband SG/AR/AI durchlaufen hat, eine sehr interessante und positive Erfahrung gemacht. Frau Rassul ist eine vorläufig Aufgenommene und bekam im Team HW/PH erstmals die Möglichkeit im pflegehelferischen und hauswirtschaftlichen Bereich Erfahrungen zu sammeln und für sich herauszufinden wie sich die Arbeitswelt in Schweizer Verhältnissen gestalten kann.



- 71 % Hauswirtschaft Betreuung
- 22 % Hauswirtschaft gebunden an Pflege
- 1 % Spezielle Dienstleistungen
- 4 % Alltagsgestaltung/Klientenbetreuung
- 2 % Abklärung nicht kassenpflichtig

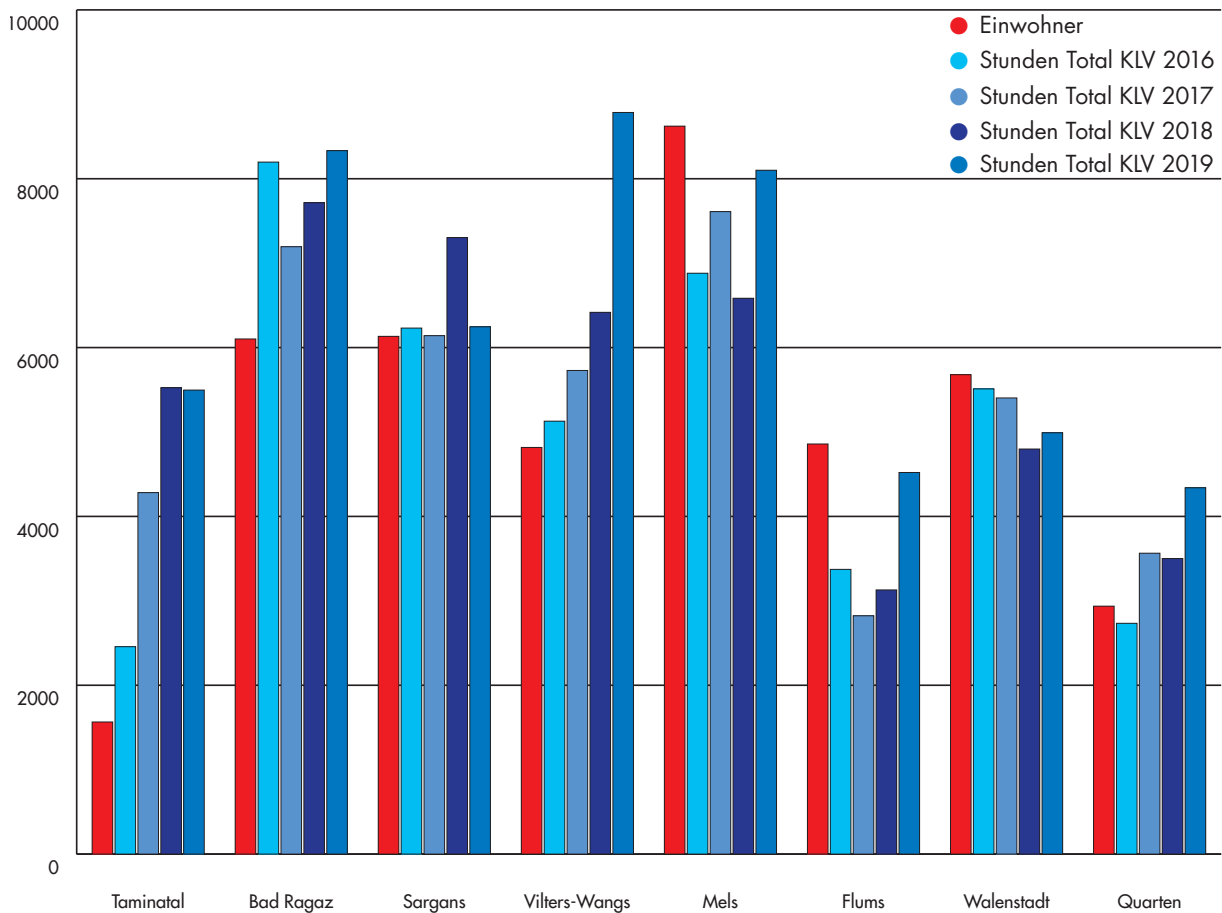
Als Abwechslung zu meiner Arbeit als Teamleitende durfte ich zwei interne Projekte bezüglich EDV und Umsetzung nach Updates begleiten.

Ich bin stolz, die Teamleiterin der Pflegehelferinnen SRK zu sein. Sie leisten tolle Arbeit und engagieren sich jeden Tag für das Wohl unserer Klientel.

*Ramona Hegemann
Teamleiterin Hauswirtschaft und
Pflegehilfe*

Statistiken

Geleistete KLV-Stunden in den Gemeinden 2016–2019

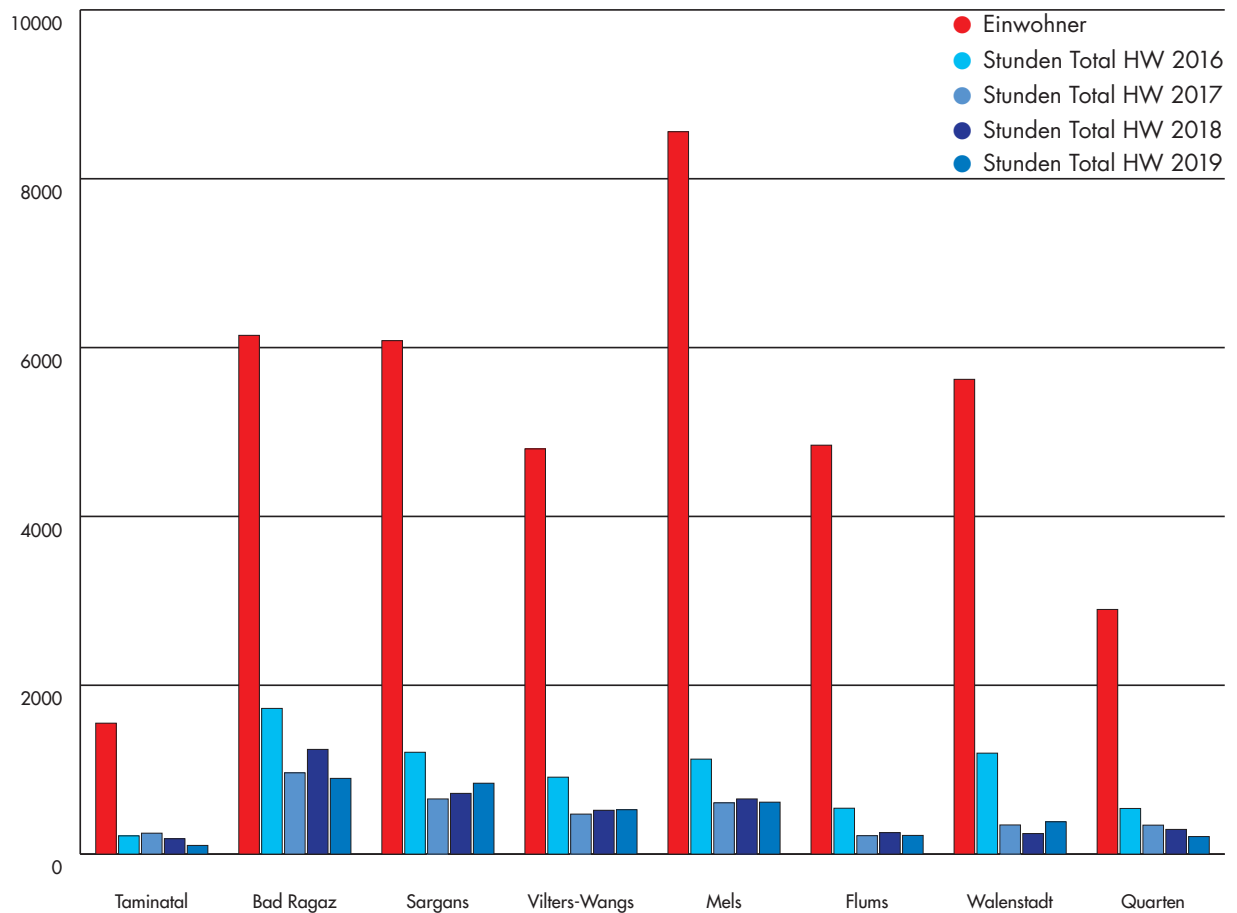


Im Jahr 2019 haben wir eine deutliche Zunahme der Leistungsstunden zu verzeichnen. In Mels, Vilters-Wangs und Flums sind die Leistungsstunden deutlich höher als im Vorjahr.

Std.-Total (KLV) Pflege

Gemeinde	Stunden	Gemeinde	Stunden
Taminatal	5 496.61	Flums	4 520.34
Bad Ragaz	8 332.94	Walenstadt	4 990.97
Sargans	6 246.30	Quarten	4 339.50
Vilters-Wangs	8 784.94	Nicht-Ortsansässige	493.59
Mels	8 100.49	Total	51 305.71

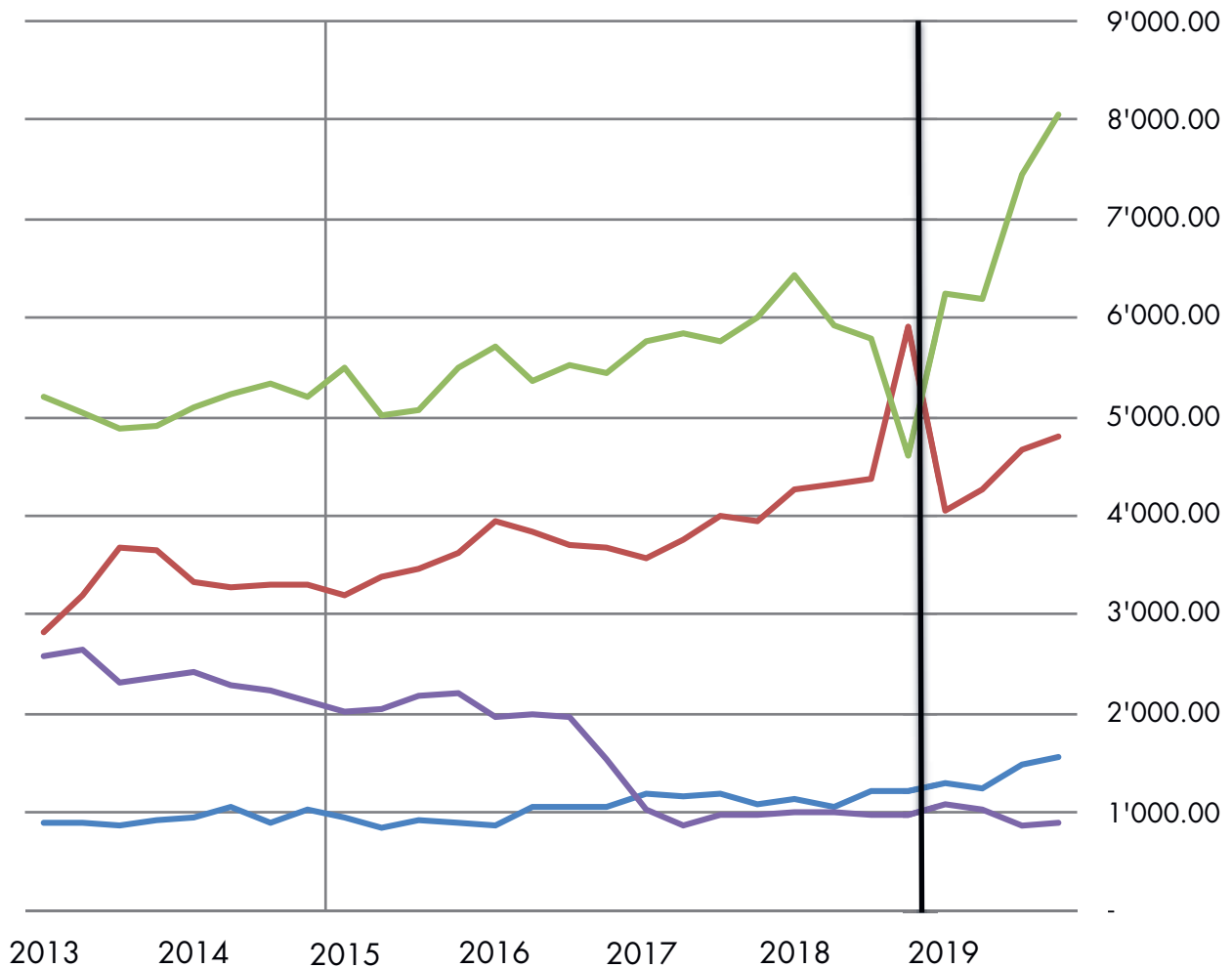
Geleistete HW-Stunden in den Gemeinden 2016–2019



Std.-Total (HW) Hauswirtschaft

Gemeinde	Stunden		
Taminatal	102.81	Flums	221.40
Bad Ragaz	897.05	Walenstadt	382.96
Sargans	839.62	Quarten	207.69
Vilters- Wangs	525.69	Nicht-Ortsansässige	68.08
Mels	615.19	Total	3860.48

Pflege-, Betreuungs- und Hauswirtschaftsstunden 2013–2019



- A Bedarfsabklärung und Beratung
- B Behandlungspflege
- C Grundpflege
- Hauswirtschaft/Betreuung

Die grossen Leistungsschwankungen in den Bereichen bei den KLV 7c-Leistungen (Grundpflege) und KLV 7b-Leistung (Behandlungspflege) sind mit deren Unvorhersehbarkeit besonders bezüglich Einsatzplanung des Personals eine grosse Herausforderung. Die Spitex Sarganserland konnte diese jedoch mit der Flexibilität der Mitarbeitenden auffangen.

Bericht der Leiterin Verwaltung



Alice Hobi

2019 war für die Spitex Sarganserland auch in finanzieller Hinsicht ein gutes Jahr. Anstelle eines budgetierten Aufwandüberschusses von Fr. 65'000.00 konnte ein Ertragsüberschuss von Fr. 202'523.06 erzielt werden. Dieser wird der Schwankungsreserve zugewiesen.

Die detaillierte Jahresrechnung finden Sie weiter hinten im Geschäftsbericht.

Kommentar zur Bilanz

Die Bilanzsumme der Spitex Sarganserland beläuft sich auf Fr. 1'523'113.18, wobei das Organisationskapital seit Jahren unverändert Fr. 111'650.30 beträgt. Ertrags- oder Aufwandüberschüsse werden immer über die Schwankungsreserve ausgeglichen.

In der Schwankungsreserve sind nach Verbuchung des Ertragsüberschusses Fr. 560'873.34. Mit den Gemeinden des Sarganserlandes wird auch 2020 wieder besprochen wie mit dem die vereinbarten Fr. 300'000.00 übersteigenden Betrag umgegangen wird.

Kommentar zur Jahresrechnung

Einnahmen aus Pflege, Betreuung und Hauswirtschaft

Der Ertrag aus KLV-Leistungen war 9.7% höher als budgetiert. Ebenso sind bei den Nicht-KLV-Leistungen rund 19% mehr Erträge als budgetiert verbucht worden. Der Gesamtertrag aus Pflege, Betreuung und Hauswirtschaft liegen bei Fr. 3'873'601.48.

Einnahmen aus Verkauf und Vermietung

Die Einnahmen aus Material, welches für die tägliche Pflege benötigt wird, sind trotz des «Migel»-Bundesgerichtsentscheids höher ausgefallen als angenommen. Die Gesamteinnahmen betragen Fr. 90'353.35 und damit rund Fr. 55'000.00 mehr als budgetiert.

Übrige Erträge und Finanzerträge

Die Spitex hat sehr grosse Leistungsschwankungen und demzufolge ist es sehr schwierig, immer genügend aber nicht zu viel Fachpersonal zu haben. 2019 konnten nach einem temporären starken Leistungseinbruch Personal extern verliehen werden und deshalb sind Mehreinnahmen zu verzeichnen.

Subventionen

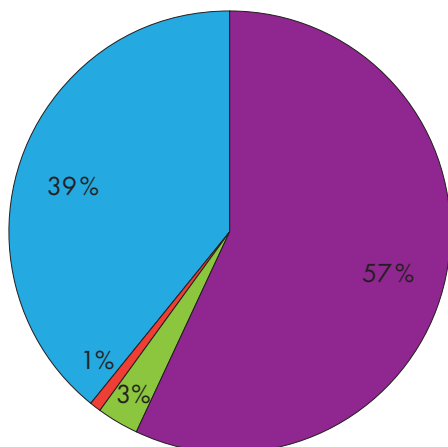
Die Subventionen inkl. Rückvergütung Ausbildungsbeiträge betragen total Fr. 2'578'386.45.

Die Gemeindebeiträge des Sarganserlandes an die KLV- und Nicht-KLV-Leistungen sowie an die Koordinationsstelle betragen Fr. 2'519'119.00.

Mitgliederbeiträge

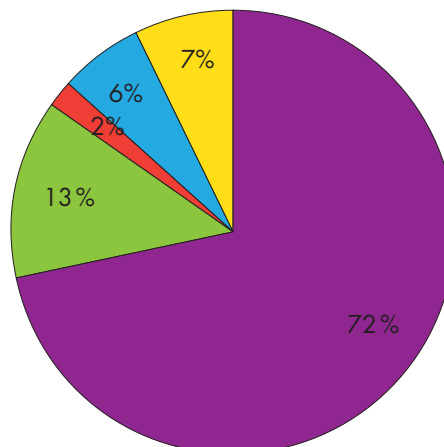
Wie in vielen Vereinen und Organisationen macht der Mitgliederschwund auch vor der Spitex Sarganserland nicht halt. So hatte die Spitex 2019 3'228 Mitglieder, was 141 weniger sind als 2018. Die Mitgliederbeiträge belaufen sich auf Fr. 161'365.00

Einnahmen 2019



- Leistungen gemäss KLV
- Hauswirtschaft
- Diverse Leistungen Nicht-KLV
- Gemeindebeiträge

Aufwand 2019



- Löhne und Gehälter
- Sozialversicherungsaufwand
- Übriger Personalaufwand
- Sach- und Transportaufwand
- Sonstiger Betriebsaufwand

Ausgaben

Personalaufwand

Der Personalaufwand inkl. Sozialversicherungsaufwand und übriger Personalaufwand betrug Fr. 5'731'147.08, was rund Fr. 400'000.00 höher ist als Budget. Dies resultiert aus den zusätzlichen KLV- und Nicht-KLV-Leistungen.

Sach- und Transportaufwand

Der Fahrzeugaufwand im Bereich Betriebsstoffe, Reparaturen und Kilometerentschädigungen war infolge mehr Wegzeiten und Autoschäden rund Fr. 30'000.00 höher. Es wurden zudem zusätzliche Abschreibungen getätigt.

Übriger Betriebsaufwand

Der gesamte übrige Betriebsaufwand be-

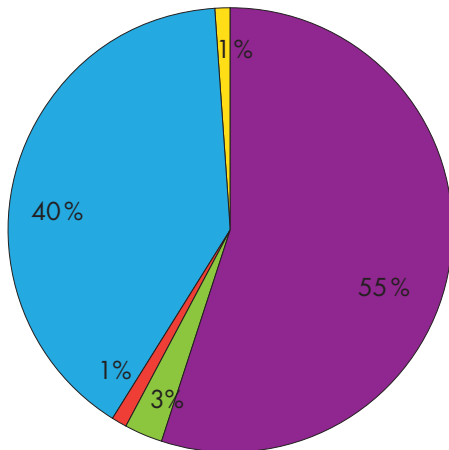
trägt Fr. 455'617.26 gegenüber budgetierten Fr. 439'000.00. Innerhalb einzelner Positionen hat es kleinere Abweichungen gegeben. Diese betreffen vor allem tiefere Versicherungsprämien und Gebühren sowie höhere Informatikkosten.

Spendenfonds

Dieser konnte mit Fr. 48'989.86 geöfnet werden. Das Fondskapital beträgt per 31.12.2019 Fr. 313'103.89.

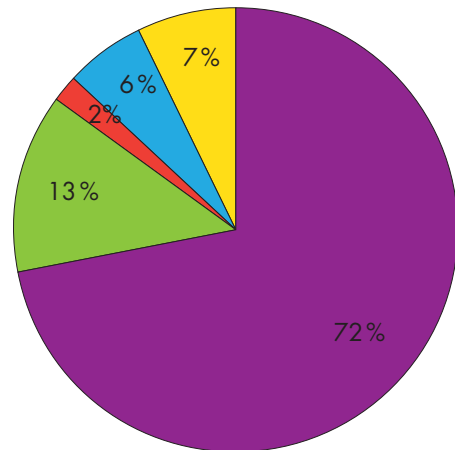
Wir waren sehr erfreut, dass die Mitglieder an der Mitgliederversammlung 2019 der Teilnahme an der SIGA zugestimmt haben und die Kosten aus dem Spendenfonds entnommen werden durften. Diese

Budgetierte Einnahmen 2019



- Leistungen gemäss KLV
- Hauswirtschaft
- Div. Leistungen Nicht-KLV
- Gemeindebeiträge
- Diverse

Budgetierte Ausgaben 2020



- Löhne und Gehälter
- Sozialversicherungsaufwand
- Übriger Personalaufwand
- Sach- und Transportaufwand
- Diverse

betragen Fr. 25'670.45. Ebenso wurden wieder mehrere Gesuche für die Entnahme von Geldern für Härtefälle bewilligt.

Herzlichen Dank für all die grossen und kleinen Spenden zugunsten des Spendenfonds des Spitex Sarganserland.

Investitionen	Budget	Kosten	Kommentar
3 Sitzwaagen	Fr. 7'000.00	Fr. 2'148.60	Kauf nur einer Plattformwaage
1 Spritzenpumpe	Fr. 4'000.00	Fr. 2'429.15	günstigerer Einkauf
1 Auto	Fr. 20'000.00	Fr. 17'000.00	günstiger Dank Sponsoring von Garage Guido Wyss Walenstadt
2 e-bike	Fr. 6'000.00	Fr. —. —	FaGe Lernende mit Führerausweis
Plissée Bad Ragaz	Fr. 10'000.00	Fr. 9'198.35	Budget konnte eingehalten werden

Budget 2020

Einnahmen

Einnahmen aus Pflege, Betreuung und Hauswirtschaft

Bei der Spitex ergeben sich grosse Schwankungen im Bedarf nach Leistungen. Die Budgetierung ist deshalb schwierig, dennoch wird davon ausgegangen, dass die Einsatzstunden 2020 den Stand von 2019 erreichen.

Es wird im KLV-Bereich mit rund 48'400 Stunden und im Nicht-KLV-Bereich mit rund 4'070 Stunden gerechnet. Daraus resultieren Einnahmen inkl. Patientenbeteiligung von Fr. 3'575'500.00.

Erträge aus Verkauf und Vermietung

Die Einnahmen sind mit Fr. 71'500.00 budgetiert. Die Entwicklung ist ungewiss.

Mitgliederbeiträge

Es wird mit Einnahmen von Fr. 160'000.00 gerechnet, was ungefähr dem Niveau des Vorjahres entspricht.

Subventionen

Die Gesamtsubventionen sind mit Fr. 2'529'000 voranschlagt.

Die Beiträge der Sarganserländer Gemeinden für die Pflichtleistungen, die Hauswirtschaft und die Koordinationsstelle betragen Fr. 2'482'000.00. Die weiteren Einnahmen setzen sich aus Beiträgen von Gemeinden nicht-ortsansässiger Klientinnen und Klienten sowie Rückvergütung von Ausbildungsbeiträgen und übrigen Beiträgen zusammen.

Ausgaben

Personalaufwand

Der Personalaufwand ist mit Fr. 5'615'000.00 budgetiert.

Sach- und Transportaufwand

Die Kosten werden sich voraussichtlich mit Fr. 375'000 im Rahmen der Vorjahre bewegen.

Sonstiger Betriebsaufwand

Budgetiert sind Fr. 500'000.00. Festgestellt wird immer wieder, dass die Kosten für die Informatik laufend steigen.

Spendenfonds

Es ist eine grössere Spende angekündigt worden, was die Spitex sehr freut. Erwartet werden Einnahmen von Fr. 110'000.00 und Ausgaben von Fr. 70'000.00. Die Ausgaben setzen sich wie folgt zusammen:

Übernahme Kosten für Palliativdienst	Fr.	13'000.00
Übernahme Kosten für Härtefälle	Fr.	15'000.00
Übernahme Kosten Nachtdienst	Fr.	36'000.00
Nachbetreuungsbesuche Palliativpflege	Fr.	5'000.00
Diverses	Fr.	6'000.00

Investitionen

Umzug Flums (Mobilier, Einrichtung, EDV, ...)	Fr.	100'000.00
Unterteilung Grossraumbüro Sargans	Fr.	15'000.00
Bad Ragaz Schalldämmung	Fr.	24'000.00
Bekleidung Personal	Fr.	41'000.00
1 Fahrzeug	Fr.	30'000.00
Netzwerkanpassung/Windows 10 Migration	Fr.	45'000.00

Die Gesamtinvestitionen betragen Fr. 255'000.00.

Alice Hobi
Leiterin Verwaltung
Mitglied der Geschäftsleitung

Bilanz per 31.12.2019 mit Vorjahr (Betrieb und Spendenfonds)

AKTIVEN	31.12.2019		Vorjahr	
	Fr.	%	Fr.	%
UMLAUFVERMÖGEN				
Kassa, Postcheck und Banken	707'423.53		365'419.42	
Total flüssige Mittel	707'423.53	46.45	365'419.42	34.76
Forderungen aus Verrechnung von Dienstleistungen	538'080.35		414'816.90	
Forderungen ggü. Gemeinden	258'527.95		190'609.15	
Forderungen ggü. Sozialversicherungen	0.00		64'479.65	
Andere kurzfristige Forderungen	3'613.55		773.20	
Total Forderungen	800'221.85	52.54	670'678.90	63.79
Vorräte Handelswaren und Material	1.00		1.00	
Total Vorräte	1.00	0.00	1.00	0.00
Aktive Rechnungsabgrenzungen	15'462.80		15'237.80	
Total aktive Rechnungsabgrenzungen	15'462.80	1.02	15'237.80	1.45
TOTAL UMLAUFVERMÖGEN	1'523'109.18	100.00	1'051'337.12	100.00
ANLAGEVERMÖGEN				
Maschinen und Apparate	1.00		1.00	
Mobiliar und Einrichtungen	1.00		1.00	
Büromaschinen und EDV-Anlagen	1.00		1.00	
Fahrzeuge	1.00		1.00	
TOTAL ANLAGEVERMÖGEN	4.00	0.00	4.00	0.00
TOTAL AKTIVEN	1'523'113.18	100.00	1'051'341.12	100.00

PASSIVEN	31.12.2019		Vorjahr	
	Fr.	%	Fr.	%
KURZFRISTIGES FREMDKAPITAL				
Verbindlichkeiten aus Erbringung von Dienstleistungen	-42'373.65		-49'631.76	
Verbindlichkeiten gegenüber Gemeinden	-180'000.00		-18'605.50	
Total kurzfristige Verbindlichkeiten	-222'373.65	-14.60	-68'237.26	-6.49
Verbindlichkeiten ggü. Personal	-76'110.35		-88'648.00	
Verbindlichkeiten ggü. Sozialversicherungen	-90'036.25		-25'979.40	
Andere kurzfristige Verbindlichkeiten	-9'334.55		-9'000.55	
Total andere kurzfristige Verbindlichkeiten	-175'481.15	-11.52	-123'627.95	-11.76
Passive Rechnungsabgrenzungen	-139'630.85		-125'361.30	
Total passive Rechnungsabgrenzungen	-139'630.85	-9.17	-125'361.30	-11.92
TOTAL KURZFRISTIGES FREMDKAPITAL	-537'485.65	-35.29	-317'226.51	-30.17
FONDSKAPITAL (SPENDENFONDS)				
Spendenfonds per 1. Januar 2019 bzw. 2018	-264'114.03		-172'203.60	
Einlage 2019 und 2018 in Spendenfonds	-48'989.86		-91'910.43	
TOTAL FONDSKAPITAL (SPENDENFONDS)	-313'103.89	-20.56	-264'114.03	-25.12
SCHWANKUNGSRESERVE				
Schwankungsreserve per 1. Januar 2019 bzw. 2018	-358'350.28		-327'585.23	
Einlage 2019 und 2018 in Schwankungsreserve	-202'523.06		-30'765.05	
TOTAL SCHWANKUNGSRESERVE	-560'873.34	-36.82	-358'350.28	-34.09
EIGENKAPITAL				
Vereinskapital per 31. Dezember 2019 bzw. 2018	-111'650.30		-111'650.30	
TOTAL EIGENKAPITAL	-111'650.30	-7.33	-111'650.30	-10.62
TOTAL PASSIVEN	-1'523'113.18	-100.00	-1'051'341.12	-100.00

Erfolgsrechnung 1. Januar bis 31. Dezember 2019 mit Budget 2020

	Rechnung 2018	Budget 2019	Rechnung 2019	Budget 2020
	Fr.	Fr.	Fr.	Fr.
BETRIEBSERTRAG				
Erträge aus KLV-Leistungen	3'319'624.00	3'295'000.00	3'615'695.72	3'324'000.00
Erträge aus Nicht KLV-Leistungen	253'068.25	217'000.00	257'905.76	251'500.00
Total Erträge aus Pflege, Betreuung, und Hauswirtschaft	3'572'692.25	3'512'000.00	3'873'601.48	3'575'500.00
Erträge aus Verkauf Material	136'720.25	31'000.00	84'963.35	67'500.00
Erträge aus Vermietung Krankenmobilen	4'895.00	4'000.00	5'390.00	4'000.00
Total Erträge aus Verkauf und Vermietung	141'615.25	35'000.00	90'353.35	71'500.00
Uebrige Erträge	9'349.05	3'000.00	8'083.90	3'000.00
Personalausleihung und Fachberatung	23'153.25	6'000.00	75'685.40	14'000.00
Total übrige Erträge	32'502.30	9'000.00	83'769.30	17'000.00
Erlösminderungen	-719.30	-5'000.00	-10'142.63	-6'000.00
Total Erlösminderungen	-719.30	-5'000.00	-10'142.63	-6'000.00
TOTAL BETRIEBSERTRAG	3'746'090.50	3'551'000.00	4'037'581.50	3'658'000.00
SACH- UND TRANSPORTAUFWAND				
Medizinischer Bedarf	-163'826.65	-185'000.00	-170'801.80	-185'000.00
Total medizinischer Bedarf	-163'826.65	-185'000.00	-170'801.80	-185'000.00
Fahrzeug- und Transportaufwand	-185'818.70	-173'000.00	-200'243.75	-185'000.00
Abschreibungen Fahrzeuge	-38'558.20	-4'000.00	-17'000.00	-5'000.00
Total Fahrzeug- und Transportaufwand	-224'376.90	-177'000.00	-217'243.75	-190'000.00
TOTAL SACH- UND TRANSPORTAUFWAND	-388'203.55	-362'000.00	-388'045.55	-375'000.00
BRUTTOERGEBNIS I	3'357'886.95	3'189'000.00	3'649'535.95	3'283'000.00
PERSONALAUFWAND				
Löhne/Gehälter inkl. Vorstand und ext. Fachpers.	-4'487'156.94	-4'376'000.00	-4'757'367.30	-4'670'000.00
Total Löhne und Gehälter	-4'487'156.94	-4'376'000.00	-4'757'367.30	-4'670'000.00
AHV/IV/EO/ALV/FAK	-338'244.80	-345'000.00	-367'909.10	-354'000.00
Unfall- und Kollektivkrankenversicherung	-71'324.80	-78'000.00	-73'678.65	-73'000.00
Personalvorsorge	-389'755.10	-400'000.00	-422'298.40	-405'000.00
Total Sozialversicherungsaufwand	-799'324.70	-823'000.00	-863'886.15	-832'000.00
Aus- und Weiterbildung inkl. übriger Pers.aufw.	-139'451.05	-110'000.00	-109'893.63	-113'000.00
Total übriger Personalaufwand	-139'451.05	-110'000.00	-109'893.63	-113'000.00
TOTAL PERSONALAUFWAND	-5'425'932.69	-5'309'000.00	-5'731'147.08	-5'615'000.00
BRUTTOERGEBNIS II	-2'068'045.74	-2'120'000.00	-2'081'611.13	-2'332'000.00

	Rechnung 2018	Budget 2019	Rechnung 2019	Budget 2020
	Fr.	Fr.	Fr.	Fr.
SONSTIGER BETRIEBSAUFWAND				
Unterhalt und Reparatur	-20'137.55	-36'000.00	-25'686.70	-24'000.00
Total Unterhalt und Reparatur	-20'137.55	-36'000.00	-25'686.70	-24'000.00
Aufwand für Anlagenutzung	-13'528.30	-15'000.00	-14'467.30	-17'000.00
Abschreibungen von Anlagen exkl. Fahrzeuge	-63'548.20	-9'000.00	-13'776.10	-30'000.00
Total Aufwand für Anlagenutzung	-77'076.50	-24'000.00	-28'243.40	-47'000.00
Mieten inkl. Nebenkosten	-170'451.01	-173'000.00	-181'441.99	-179'000.00
Total Raumaufwand	-170'451.01	-173'000.00	-181'441.99	-179'000.00
Büromaterial, Drucksachen und Fachliteratur	-18'758.18	-21'000.00	-20'310.49	-23'000.00
Telefon, Telefax, Internet und Porti	-53'992.05	-47'000.00	-50'621.00	-50'500.00
Informatikkosten	-64'913.75	-35'000.00	-59'333.53	-75'000.00
Rechts- u. Beratungskosten inkl. Rev.stelle	-8'473.50	-10'000.00	-5'987.50	-9'000.00
Werbung, Oeffentlichkeitsarb. und sonst. Aufwand	-35'786.45	-25'000.00	-26'103.91	-28'500.00
Total Verwaltungs-, EDV- und Werbeaufw.	-181'923.93	-138'000.00	-162'356.43	-186'000.00
Sachversicherungen	-7'392.90	-11'000.00	-5'607.60	-9'000.00
Abgaben und Gebühren	-47'560.80	-50'000.00	-46'896.30	-48'000.00
Zinsen und Post- bzw. Bankspesen	-3'467.97	-5'000.00	-3'230.62	-5'000.00
Total Versicherungsprämien, Gebühren und Finanzaufwand	-58'421.67	-66'000.00	-55'734.52	-62'000.00
Uebrigter Betriebsaufwand	-174.00	-2'000.00	-2'154.22	-2'000.00
Total übriger Betriebsaufwand	-174.00	-2'000.00	-2'154.22	-2'000.00
TOTAL SONSTIGER BETRIEBSAUFWAND	-508'184.66	-439'000.00	-455'617.26	-500'000.00
BETRIEBSERGEBNIS VOR SUBVENTIONEN	-2'576'230.40	-2'559'000.00	-2'537'228.39	-2'832'000.00

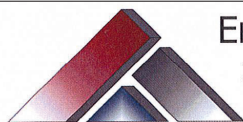
Erfolgsrechnung 1. Januar bis 31. Dezember 2019 mit Budget und Subventionen 2020

	Rechnung 2018	Budget 2019	Rechnung 2019	Budget 2020
	Fr.	Fr.	Fr.	Fr.
SUBVENTIONEN				
Gemeindebeiträge gem. Leistungsvereinbarung	2'259'890.45	2'191'000.00	2'398'095.10	2'355'000.00
Gemeindebeiträge Hauswirtschaft	58'559.85	58'000.00	56'882.25	61'000.00
Gemeindebeiträge an Koordinationsstelle	36'647.40	28'000.00	64'141.65	56'000.00
Beiträge Gemeinde nicht-ortsansässige	40'776.00	18'000.00	19'228.80	14'000.00
Rückvergütung Ausbildungsbeiträge	28'018.00	27'000.00	32'085.00	33'000.00
Uebrige Beiträge	14'700.75	12'000.00	7'953.65	10'000.00
TOTAL SUBVENTIONEN	2'438'592.45	2'334'000.00	2'578'386.45	2'529'000.00
BETRIEBSERGEBNIS	-137'637.95	-225'000.00	41'158.06	-303'000.00
MITGLIEDERBEITRÄGE				
Mitgliederbeiträge	168'403.00	160'000.00	161'365.00	160'000.00
TOTAL MITGLIEDERBEITRÄGE	168'403.00	160'000.00	161'365.00	160'000.00
EINLAGE IN SCHWANKUNGSRESERVE	30'765.05	0.00	202'523.06	0.00
BEZUG VON SCHWANKUNGSRESERVE	0.00	-65'000.00	0.00	-143'000.00

Spendenfonds

	Rechnung 2018	Budget 2019	Rechnung 2019	Budget 2020
	Fr.	Fr.	Fr.	Fr.
ERTRAG				
Spenden, Vermächtnisse und Beiträge	102'021.28	55'000.00	83'015.16	110'000.00
TOTAL ERTRAG	102'021.28	55'000.00	83'015.16	110'000.00
TOTAL AUFWAND				
Uebernahme Kosten für Palliativdienst	-3'038.00	-8'000.00	0.00	-13'000.00
Uebernahme Kosten für Härtefälle	-3'812.40	-10'000.00	-7'982.85	-15'000.00
Uebernahme Kosten für Nachtdienst	0.00	0.00	0.00	-36'000.00
Uebernahme Kosten für Konzept 24-h-Betreuung	0.00	0.00	-372.00	0.00
Uebernahme Kosten für Teilnahme Siga-Messe	-3'248.45	-30'000.00	-25'670.45	0.00
Nachbetreuungsbesuche Palliativpflege	0.00	0.00	0.00	-5'000.00
Diverses	0.00	0.00	0.00	-6'000.00
Spesen	-12.00	0.00	0.00	0.00
TOTAL AUFWAND	-10'110.85	-48'000.00	-34'025.30	-75'000.00
EINLAGE IN SPENDENFONDS	91'910.43	7'000.00	48'989.86	35'000.00
BEZUG VOM SPENDENFONDS	0.00	0.00	0.00	0.00

Revisionsbericht



EBERLE & PARTNER

IMMOBILIEN- UND VERWALTUNGS-AG

TREUHAND UND REVISION AG

EBERLE & PARTNER
TREUHAND UND REVISION AG
GROFSTRASSE 34
8887 MELS

TEL. 081 720 40 60
FAX 081 720 40 61
WWW.EBERLE-TREUHAND.CH
INFO@EBERLE-TREUHAND.CH



Bericht der Revisionsstelle
zur eingeschränkten Revision
an die Mitgliederversammlung des
Vereins Spitex Sarganserland
7320 Sargans

13. März 2020/ua

Als Revisionsstelle haben wir die Jahresrechnung (Bilanz und Erfolgsrechnung) des Vereins Spitex Sarganserland für das am 31. Dezember 2019 abgeschlossene Geschäftsjahr geprüft.

Für die Jahresrechnung ist der Vorstand verantwortlich, während unsere Aufgabe darin besteht, die Jahresrechnung zu prüfen. Wir bestätigen, dass wir die gesetzlichen Anforderungen hinsichtlich Zulassung und Unabhängigkeit erfüllen.

Unsere Revision erfolgte nach dem Schweizer Standard zur eingeschränkten Revision. Danach ist diese Revision so zu planen und durchzuführen, dass wesentliche Fehlaussagen in der Jahresrechnung erkannt werden. Eine eingeschränkte Revision umfasst hauptsächlich Befragungen und analytische Prüfungshandlungen sowie den Umständen angemessene Detailprüfungen der beim geprüften Verein vorhandenen Unterlagen. Dagegen sind Prüfungen der betrieblichen Abläufe und des internen Kontrollsystems sowie Befragungen und weitere Prüfungshandlungen zur Aufdeckung deliktischer Handlungen oder anderer Gesetzesverstösse nicht Bestandteil dieser Revision.

Bei unserer Revision sind wir nicht auf Sachverhalte gestossen, aus denen wir schliessen müssten, dass die Jahresrechnung nicht Gesetz und Statuten entspricht.

EBERLE & PARTNER TREUHAND UND REVISION AG

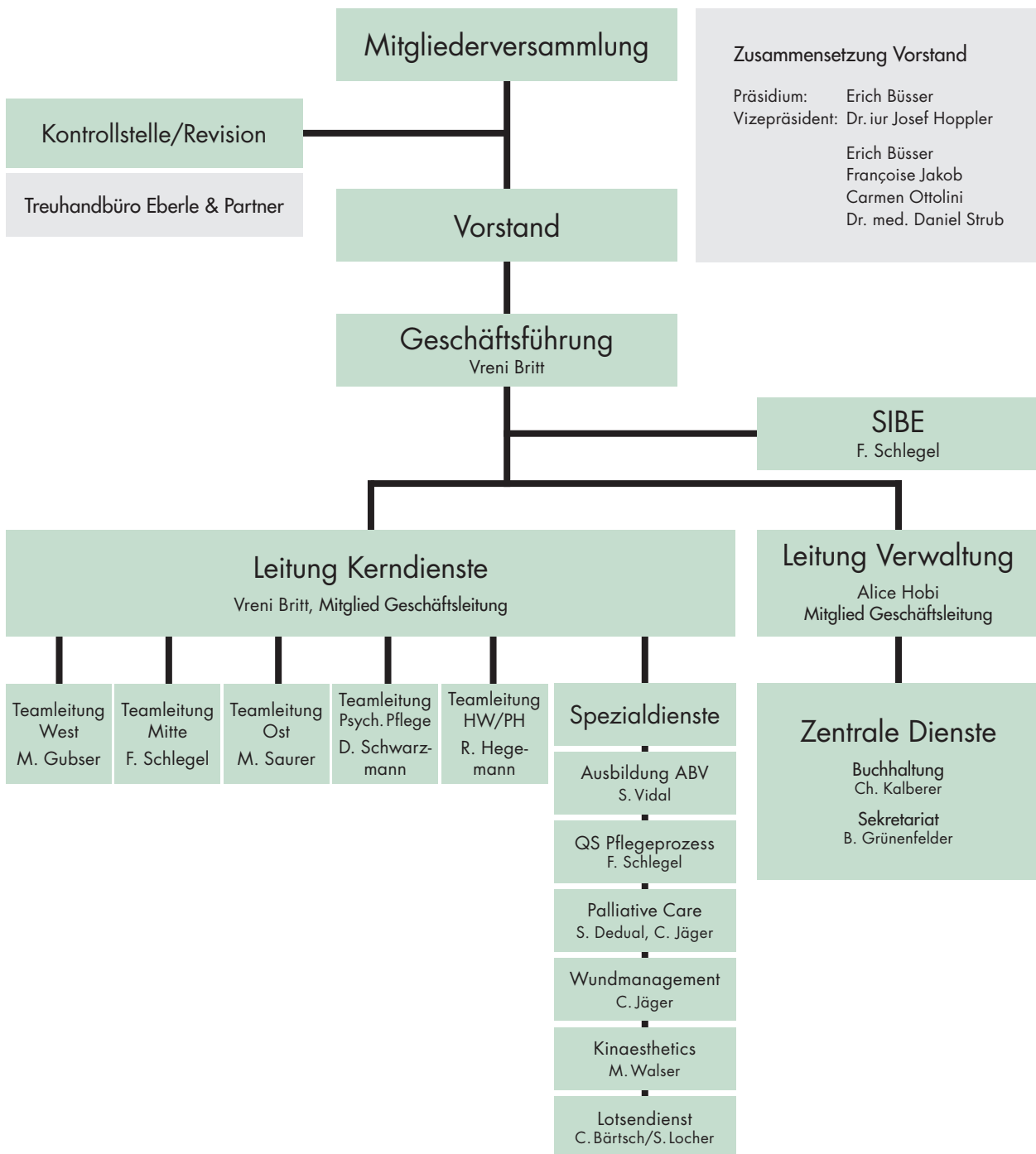
Urs Ackermann
dipl. Wirtschaftsprüfer
Zugelassener Revisionsexperte

Beilagen

Jahresrechnung
- Bilanz
- Erfolgsrechnung

Die Spitex Sarganserland auf einen Blick

Organisationsstruktur Spitex Sarganserland



Tarifliste 2020

Leistungen gemäss KLV (kassenpflichtig)

Abklärung/Beratung 1 Std Fr. 76.90

Untersuchung/Behandlung 1 Std Fr. 63.00

Grundpflege 1 Std Fr. 52.60

20% Patientenbeteiligung
max. Fr. 15.35 pro Tag

Leistungen ausserhalb KLV (nicht kassenpflichtig)

Hauswirtschaft/Betreuung

Mitglied des Vereins 1 Std Fr. 47.00

Nicht-Mitglied des Vereins 1 Std Fr. 49.00

Alltagsgestaltung/Betreuung 1 Std Fr. 25.00
(erbracht durch Auszubildende)

Kann mit Zusatzversicherung über die
Krankenkasse abgerechnet werden.

Vergebliche Besuche 1 Std Fr. 76.90

Spezielle Dienstleistungen 1 Std Fr. 65.00

Administrative Hilfestellung 1 Std Fr. 76.90

Nicht-Ortsansässige 1 Std Fr. 65.00

Einkleiden Verstorbene pauschal Fr. 100.00

Medikamente besorgen pauschal Fr. 10.00
(Arzt/Apotheke)
+ Zeitaufwand

Wegpauschale pro Tag Fr. 5.00

Administrationspauschale Fr. 15.00

Kurzfristige Einsatzabsage Fr. 25.00

Material – Vermietung

Material bringen/holen 1 Std Fr. 55.00

Reinigung von Mietmaterial 1 Std Fr. 55.00

Schlüsselverwaltung monatlich pauschal Fr. 50.00

Schlüsselverwaltung halbmonatlich pauschal Fr. 25.00

Schlüsselsafe inkl. Montage Fr. 100.00

Schlüsselsafe ohne Montage Fr. 59.90

Diverse Dienstleistungen

Pikett Rotkreuz-Notrufknopf
monatlich Fr. 30.00

Informationen zu anderen ergänzenden Dienstleistungen erhalten Sie in jeder Filiale oder unter der Telefonnummer: 081 515 15 15

Neue Öffnungszeiten und Erreichbarkeiten der Filialen

Ab 1. April 2020 ist die Spitex Sarganserland rund um die Uhr erreichbar.

Ausserhalb der Bürozeiten gelten die Angaben auf dem Telefonbeantworter. Hören Sie bitte das Band bis am Ende ab.

Telefon 081 515 15 15
www.spitexsarganserland.ch
info@spitexsarganserland.ch

Sekretariat
Bahnhofstrasse 9b, 7320 Sargans

Montag – Freitag 07.30–12.00 Uhr
13.30–17.00 Uhr

Team Mitte
Sargans, Mels, Vilters-Wangs,
Bahnhofstrasse 9b, 7320 Sargans

Sprechstunden Montag – Freitag
8.00–11.30 Uhr und 13.30–17.00 Uhr

Team West
Quarten, Walenstadt, Flums,
Marktstrasse 21A, 8890 Flums

Sprechstunden nach Vereinbarung

Team Ost
Bad Ragaz, Taminatal,
Bahnhofstrasse 15, 7310 Bad Ragaz

Sprechstunden nach Vereinbarung



Impressionen aus der Spitex

Stand an der SIGA 2019



Spitex-Alltag



Impressionen aus der Spitex



Lehrlingsausflug 2019



Lernende und Studierende, Ausbildungsverantwortliche und Geschäftsführende



Spenderinnen und Spender 2019 ab Fr. 100.00

Wir danken ganz herzlich

Im Gedenken 14'158.00

Anrig-Wyss Viktoria
Drescher Carlos
Egert-Weber Verena
Fluor-Fuchs Martha
Gadient Justus
Giger E.
Glaus Marie
Gmür-Menzi Katharina
Grünenfelder Verena
Grünenfelder Wendelin
Janser-Schneider Werner
Kohler Eva
Krättli Ulrich
Kräuchi Berta
Kressig Käthy
Mader Sonja Helena
Müller Markus
Perucchi Luigi
Ruoss Robert
Schumacher Helena
Thoma-Büchi Josef
Willi-Frey Gebhard

Beerdigungsoffer & Kollekten 7'176.25

Evang. Kirchgemeinde Flisur-Albula
Kollekte i.G. Elisabeth Frei-Frei
Evang.-ref. Kirchgemeinde Walenstadt-Flums-
Quarten Kollekte i.G. Katharina Gmür
Evangelische Kirchgemeinde Bad Ragaz-Pfäfers
Kollekte
Kath. Kirchgemeinde Weisstannen Kollekte
Kath. Pfarramt Bad Ragaz Kollekte
i.G. Alice Riederer-Locher
Kath. Pfarramt Flums Kollekte i.g. Rupf Walter
Kath. Pfarramt Mels Kollekte i.G. Willi Gebhard
Kath. Pfarramt Mels Kollekte i.G. Markus Müller
Kath. Pfarramt Murg Kollekte
i.G. Thoma-Büchi Josef
Kath. Pfarramt Sargans i.G. Martha Fluor
Kath. Pfarramt Sargans Kollekte
Kath. Pfarramt Vilters Kollekte
Kath. Pfarramt Walenstadt Kollekte
Kath. Pfarramt Walenstadt Kollekte i.G. Josef Grob
Kath. Pfarramt Wangs Kollekte i.G. Anton Vogler
Kath. Pfarramt Wangs Kollekte
Kath. Pfarramt Wangs Kollekte i.G. Anton Willi
Kath. Pfarramt Wangs Kollekte
i.G. Verena Grünenfelder
Katholische Pfarrei Heiligkreuz Kollekte

Sponsoring

Garage Guido Wyss, Walenstadt 3'340.00

Immanuel und Ilse Straub
Stiftung St. Gallen 20'000.00
Fehr Ruth und Hanspeter Bad Ragaz 5'000.00
Vermächtnis Willi Anton Wangs 3'000.00
Walter Vögeli, Mels,
Spende aus Nachlass Frau Vögeli, Mels 3'000.00
Looser-Paardekooper Leo Bad Ragaz 2'000.00
Ortsgemeinde Bad Ragaz 2'000.00
Katholische Kirchgemeinde Walenstadt 2'000.00
Tuning Club Graubünden Vilters 1'000.00
Ortsgemeinde Mels 1'000.00
Art Holz Tschirky GmbH Weisstannen 1'000.00
DHL Express Buchs 500.00
Sibylle Notari Sargans 500.00
Nigg Fidel St. Margrethenberg 500.00
Ortsgemeinde Murg 500.00
Ortsgemeinde Walenstadt 500.00
Ortsgemeinde Flums (Grossberg) 500.00
Ortsgemeinde Oberterzen 500.00
Gmür-Bürkler Willi Murg 450.00
Katholische Kirchgemeinde Mels 400.00
Ortsgemeinde Wangs 300.00
Ortsgemeinde Pfäfers 300.00
Katholische Kirchgemeinde Sargans 300.00
Bartholet Hans Flums 250.00
Ortsgemeinde Sargans 250.00
Innozenz-John Silvia und Heinz 200.00
Hämmerli-Ott Peter Andreas Walenstadt 200.00
Ortsgemeinde Vättis 200.00
Ortsgemeinde Quarten 200.00
Furrer-Willi Theres Heiligkreuz 182.00
Schnider Karl Wangs 150.00
Lanz-Müller Frieda Mels 150.00
Wildhaber-Gmür Thomas Walenstadt 150.00
Wermelinger-Gnos Paul und Karin Wangs 150.00
Felix Remo 150.00
Ortsgemeinde Weisstannen 150.00
Schmidt Dieter Walenstadt 100.00
Kurath Eduard Sargans 100.00
Von Rotz Otmar und Monika Mels 100.00
Honndorf-Gams Elisabeth Bad Ragaz 100.00
Schumacher Peter Wangs 100.00
Strasser Harry Wangs 100.00
Keller-Pfatschbacher Niklaus Bad Ragaz 100.00
Dellsperger Heinz und Marianne
Walenstadt 100.00
Zimmermann Nicole Flums 100.00
Ortsgemeinde Vilters 100.00
Ortsgemeinde Valens-Vasön 100.00

